

**Artenschutzrechtlichen Prüfung (saP)
bezüglich der Verbotstatbestände nach § 44
BNatSchG
für das Bauvorhaben
„Industriegebiet beim
Stadtbahnhof - Änderung 8“
Laupheim**

12.04.2024

Auftraggeber:

Stadt Laupheim
Amt für Stadtplanung und Baurecht
Marktplatz 1
88471 Laupheim

Auftragnehmer:



DR. ANDREAS SCHULER
Büro für Landschaftsplanung
und Artenschutz

Schützenstraße 32
89231 Neu-Ulm
info@schuler-landschaft.de
www.schuler-landschaft.de

Bearbeitung:

Dr. Andreas Schuler
Dr. Tania P. Gonzalez Terrazas

1 Einleitung	3
1.1 Lage, Abgrenzung und Beschreibung des Untersuchungsgebietes	3
2 Gesetzliche und sonstige Vorgaben.....	5
2.1 Gesetzliche Grundlagen	5
2.2 Zugriffsverbote und Ausnahmevoraussetzungen nach BNatSchG.....	5
2.3 Erläuterungen und Begriffsdefinitionen	6
3 Methodik	11
4 Darstellung der in Betracht kommenden Wirkungen	12
4.1 Baubedingte Wirkfaktoren/Wirkprozesse	12
4.2 Anlagebedingte Wirkfaktoren/Wirkprozesse	12
4.3 Betriebsbedingte Wirkfaktoren.....	12
5 Maßnahmen zur Vermeidung und zur Sicherung der kontinuierlichen ökologischen Funktionalität.....	13
5.1 Maßnahmen zur Vermeidung	13
5.2 Maßnahmen zur Sicherung der kontinuierlichen ökologischen Funktionalität (vorgezogene Ausgleichsmaßnahmen i.S.v. § 44 Abs. 5 BNatSchG)	13
5.3 Naturschutzfachliche Hinweise	13
6 Bestand sowie Darlegung der Betroffenheit der Arten	14
6.1 Baumhöhlen	14
6.2 Tierarten.....	14
6.2.1 Fledermäuse	14
6.2.2 Vögel.....	17
6.2.3 Reptilien	20
6.2.4 Weitere Arten	20
7 Fazit	20
8 Zitierte und weiterführende Literatur	21

1 Einleitung

1.1 Lage, Abgrenzung und Beschreibung des Untersuchungsgebietes

Der Betrachtungsraum des Fachbeitrages Artenschutz umfasst die Baufläche und den daran angrenzenden Wirkraum. Die Lage der Untersuchungsgebiete ist aus Abb. 1 ersichtlich. Das Vorhabensgebiet wird derzeit als Parkplatz für das Industriegebiet genutzt. An der Ostseite befindet sich ein Heckenzaun und an der Westseite grenzen einige Gehölzflächen an. Der Bebauungsplan umfasst auch ein Parkhaus, das in diesem Fachbeitrag nicht berücksichtigt wird, da das entsprechende Gutachten für diesen Bereich im Jahr 2022 bereits erstellt wurde und die Bebauung abgeschlossen ist (SaP Bauvorhaben Parkhaus Firma Uhlmann 2022).

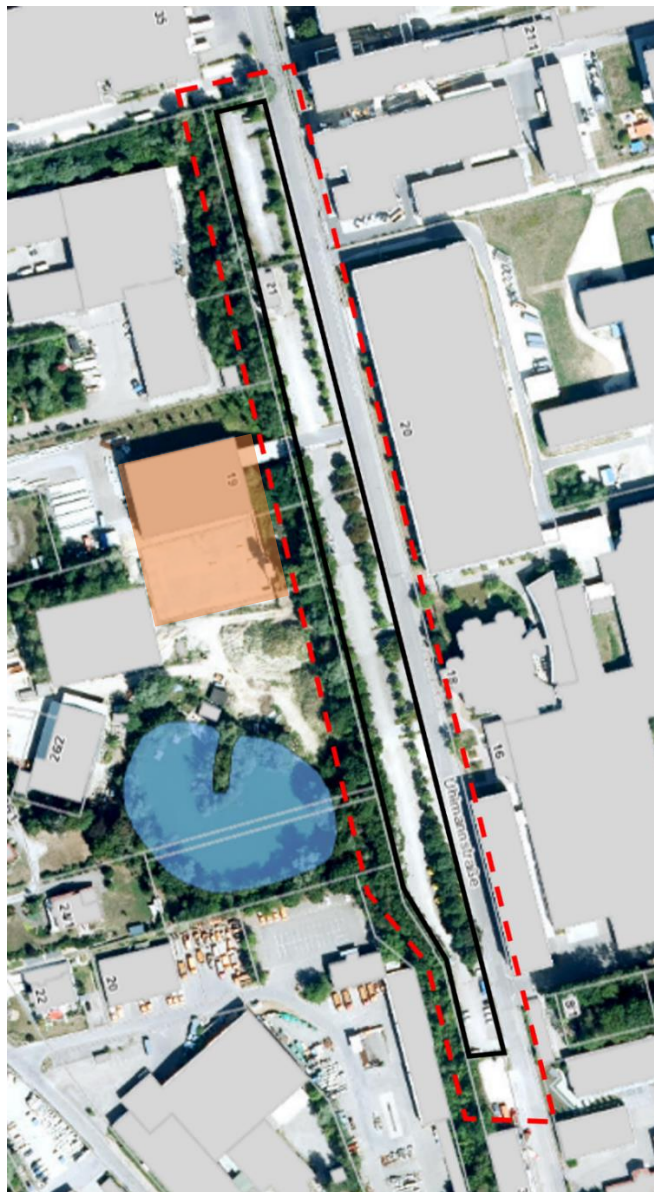


Abb. 1: Lage der Vorhabensfläche (schwarz) und des Untersuchungsgebiets (rot), Parkhaus (Oranges Rechteck) (Hintergrundluftbild aus udo.lubw.baden-wuerttemberg)

Die benachbarten Gewerbebetriebe möchten den weitestgehend als geschottete Parkierungsfläche genutzten Bereich im Sinne der Innenentwicklung einer baulichen Nutzung zuführen.

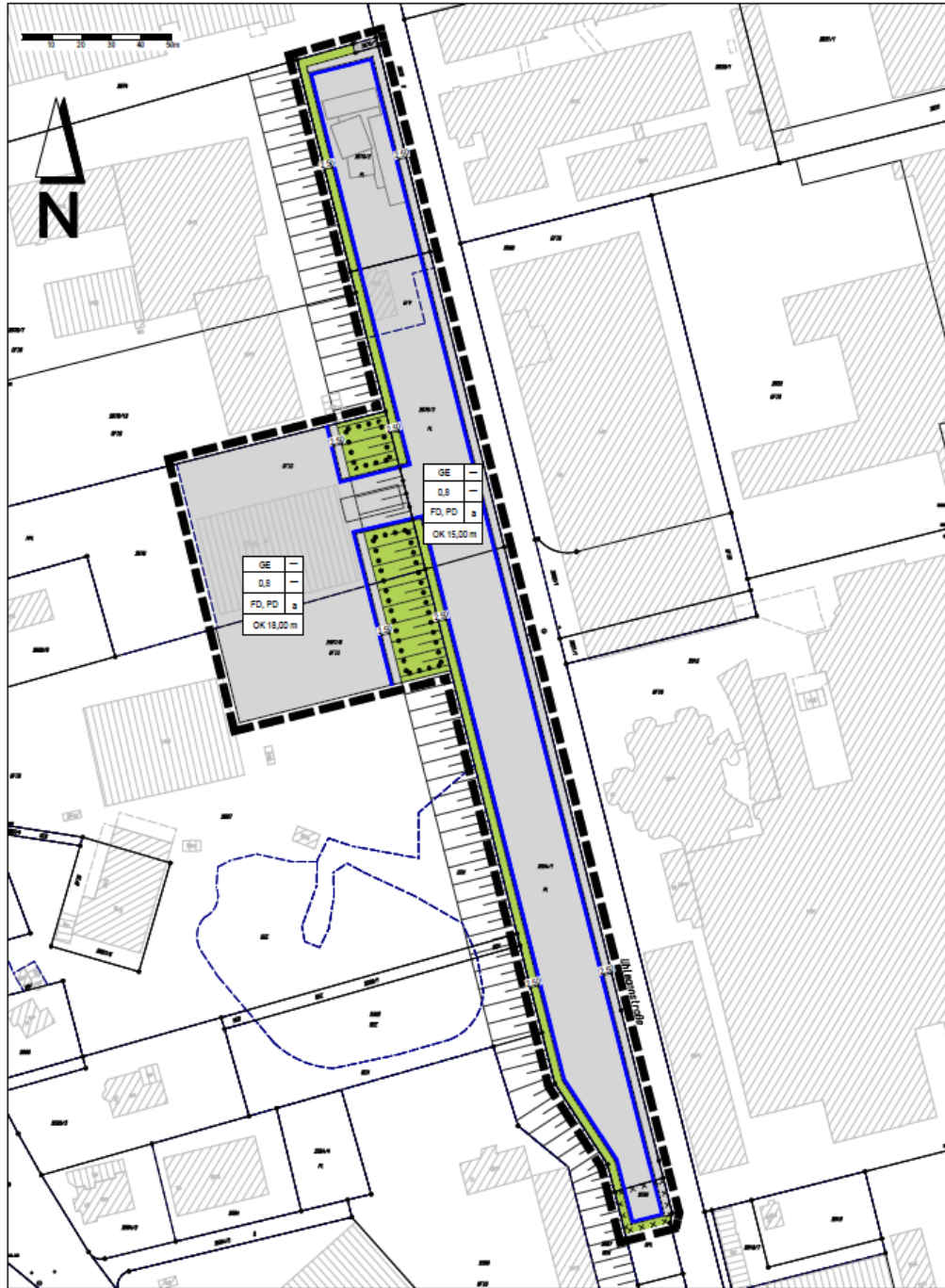


Abb. 2: Lageplan Geltungsbereich (Stadt Laupheim, 2024)

2 Gesetzliche und sonstige Vorgaben

2.1 Gesetzliche Grundlagen

Die Bearbeitung der artenschutzrechtlichen Eingriffsregelung basiert auf folgenden gesetzlichen Grundlagen:

- BNatSchG in der Fassung vom 29. Juli 2009. Zuletzt geändert durch Art. 290 V v. 19. Juni 2020 I 1328.
- Gesetz des Landes Baden-Württemberg zum Schutz der Natur und zur Pflege der Landschaft (Naturschutzgesetz - NatSchG) vom 23. Juni 2015 zuletzt geändert am 23. Juli 2020.
- Richtlinie 92/43/EWG des Rates der Europäischen Gemeinschaften vom 21. Mai 1992 zur Erhaltung der natürlichen Lebensräume sowie der wildlebenden Tiere und Pflanzen (FFH-RL).
- Richtlinie (79/409/EWG) des Rates der Europäischen Gemeinschaften vom 2. April 1979 über die Erhaltung der wildlebenden Vogelarten (VRL).

2.2 Zugriffsverbote und Ausnahmeveraussetzungen nach BNatSchG

Nach § 44 Abs. 1 BNatSchG ist es verboten,

1. wild lebenden Tieren der besonders geschützten Arten nachzustellen, sie zu fangen, zu verletzen oder zu töten oder ihre Entwicklungsformen aus der Natur zu entnehmen, zu beschädigen oder zu zerstören,
2. wild lebende Tiere der streng geschützten Arten und der europäischen Vogelarten während der Fortpflanzungs-, Aufzucht-, Mauser-, Überwinterungs- und Wanderungszeiten erheblich zu stören; eine erhebliche Störung liegt vor, wenn sich durch die Störung der Erhaltungszustand der lokalen Population einer Art verschlechtert,
3. Fortpflanzungs- oder Ruhestätten der wildlebenden Tiere der besonders geschützten Arten aus der Natur zu entnehmen, zu beschädigen oder zu zerstören,
4. wild lebende Pflanzen der besonders geschützten Arten oder ihre Entwicklungsformen aus der Natur zu entnehmen, sie oder ihre Standorte zu beschädigen oder zu zerstören.

(5) Ergänzend gilt im Kontext des Verfahrens nach § 44 Abs. 5 und 6 BNatSchG n. F.

Für nach § 15 Absatz 1 unvermeidbare Beeinträchtigungen durch Eingriffe in Natur und Landschaft, die nach § 17 Absatz 1 oder Absatz 3 zugelassen oder von einer Behörde durchgeführt werden, sowie für Vorhaben im Sinne des § 18 Absatz 2 Satz 1 gelten die Zugriffs-, Besitz- und Vermarktungsverbote nach Maßgabe der Sätze 2 bis 5. Sind in Anhang IV Buchstabe a der Richtlinie 92/43/EWG aufgeführte Tierarten, europäische Vogelarten oder solche Arten betroffen, die in einer Rechtsverordnung nach § 54 Absatz 1 Nummer 2 aufgeführt sind, liegt ein Verstoß gegen

1. das Tötungs- und Verletzungsverbot nach Absatz 1 Nummer 1 nicht vor, wenn die Beeinträchtigung durch den Eingriff oder das Vorhaben das Tötungs- und

Verletzungsrisiko für Exemplare der betroffenen Arten nicht signifikant erhöht und diese Beeinträchtigung bei Anwendung der gebotenen, fachlich anerkannten Schutzmaßnahmen nicht vermieden werden kann,

2. das Verbot des Nachstellens und Fangens wild lebender Tiere und der Entnahme, Beschädigung oder Zerstörung ihrer Entwicklungsformen nach Absatz 1 Nummer 1 nicht vor, wenn die Tiere oder ihre Entwicklungsformen im Rahmen einer erforderlichen Maßnahme, die auf den Schutz der Tiere vor Tötung oder Verletzung oder ihrer Entwicklungsformen vor Entnahme, Beschädigung oder Zerstörung und die Erhaltung der ökologischen Funktion der Fortpflanzungs- oder Ruhestätten im räumlichen Zusammenhang gerichtet ist, beeinträchtigt werden und diese Beeinträchtigungen unvermeidbar sind,
3. das Verbot nach Absatz 1 Nummer 3 nicht vor, wenn die ökologische Funktion der von dem Eingriff oder Vorhaben betroffenen Fortpflanzungs- und Ruhestätten im räumlichen Zusammenhang weiterhin erfüllt wird.

Soweit erforderlich, können auch vorgezogene Ausgleichsmaßnahmen festgelegt werden. Für Standorte wild lebender Pflanzen der in Anhang IV Buchstabe b der Richtlinie 92/43/EWG aufgeführten Arten gelten die Sätze 2 und 3 entsprechend. Sind andere besonders geschützte Arten betroffen, liegt bei Handlungen zur Durchführung eines Eingriffs oder Vorhabens kein Verstoß gegen die Zugriffs-, Besitz- und Vermarktungsverbote vor.

(6) Die Zugriffs- und Besitzverbote gelten nicht für Handlungen zur Vorbereitung gesetzlich vorgeschriebener Prüfungen, die von fachkundigen Personen unter größtmöglicher Schonung der untersuchten Exemplare und der übrigen Tier- und Pflanzenwelt im notwendigen Umfang vorgenommen werden. Die Anzahl der verletzten oder getöteten Exemplare von europäischen Vogelarten und Arten der in Anhang IV Buchstabe a der Richtlinie 92/43/EWG aufgeführten Tierarten ist von der fachkundigen Person der für Naturschutz und Landschaftspflege zuständigen Behörde jährlich mitzuteilen.

Von den Verboten des § 44 können im Einzelfall nach § 45 Abs. 7 S. 1 Nrn. 1 bis 5 BNatSchG n. F. weitere Ausnahmen zugelassen werden. Im Kontext des Verfahrens relevant sind § 45 Abs. 7 S. 1 Nr. 5 BNatSchG n. F.:

1. aus anderen zwingenden Gründen des überwiegenden öffentlichen Interesses einschließlich solcher sozialer oder wirtschaftlicher Art.

Ergänzend gilt nach § 45 Abs. 7 S. 2 bis 5 BNatSchG n. F.:

Eine Ausnahme darf nur zugelassen werden, wenn zumutbare Alternativen nicht gegeben sind und sich der Erhaltungszustand der Populationen einer Art nicht verschlechtert, soweit nicht Artikel 16 Absatz 1 der Richtlinie 92/43/EWG weitergehende Anforderungen enthält. Artikel 16 Absatz 3 der Richtlinie 92/43/EWG und Artikel 9 Absatz 2 der Richtlinie 79/409/EWG sind zu beachten. Die Landesregierungen können Ausnahmen auch allgemein durch Rechtsverordnung zulassen. Sie können die Ermächtigung nach Satz 4 durch Rechtsverordnung auf andere Landesbehörden übertragen.

2.3 Erläuterungen und Begriffsdefinitionen

Die nachfolgenden Erläuterungen sind im Wesentlichen den aktuellen Angaben von HMUKLV (2015) entnommen.

Erläuterungen zu § 44 Abs. 1 Nr. 1 (Fangen, Verletzen, Töten)

Direkte Verletzungen oder Tötungen von Tieren oder deren Entwicklungsformen können im Zusammenhang mit Planungs- und Zulassungsverfahren, z. B. bei der Baufeldfreiräumung oder der Errichtung von Baustelleneinrichtungen, auftreten, z. B. wenn Winterquartiere von Amphibien oder Reptilien überbaut werden.

Bei betriebsbedingten Kollisionen ist der Tötungstatbestand in sachgerechter Auslegung des Gesetzes nicht bereits dann erfüllt, wenn einzelne Exemplare einer Art zu Schaden kommen können (was nie auszuschließen ist), sondern erst dann, wenn sich das Kollisionsrisiko in signifikanter Weise erhöht (BVerwG Urteil vom 09.07.2008 „Bad Oeynhausen“, Az.: 9 A 14.07, Rdnr. 91). Bei der Bewertung der Signifikanz des erhöhten Tötungsrisikos ist den artspezifischen Besonderheiten (unter Berücksichtigung der Vorbelastung und der vorhabenbedingten Zusatzbelastung) differenziert Rechnung zu tragen (s. a. Bernotat & Dierschke (2015)). Ob ein derartig signifikant erhöhtes Kollisionsrisiko vorliegt, ist fachgutachterlich jeweils für das konkrete Vorhaben unter Berücksichtigung möglicher Vermeidungs- und Minderungsmaßnahmen zu beurteilen (BVerwG Urteil vom 09.07.2008 „Bad Oeynhausen“, Az.: 9 A 14.07, Rdnr. 93 ff.).

Das bedeutet, dass bei der Planung von Vorhaben mögliche betriebsbedingte Tötungen von Individuen zu berücksichtigen und durch entsprechende Planungsvorgaben soweit möglich zu vermeiden sind, etwa durch Amphibienschutzanlagen bei Straßenneubauten, Schaffung von Leitstrukturen, Kollisionsschutzwände und punktuell Über- oder Unterflughilfen an stark genutzten Flugstraßen von Fledermäusen, die sich überwiegend strukturgebunden orientieren.

Auch in den Fällen einer baubedingten Tötung von Tieren ist zu prüfen, ob sich das Tötungsrisiko des einzelnen Individuums – unter Berücksichtigung sämtlicher Vermeidungsmaßnahmen – über das allgemeine Lebensrisiko hinaus signifikant erhöht.

Das Fangen, welches in Zusammenhang mit Maßnahmen zur Aufrechterhaltung der Funktionalität der Fortpflanzungs- und Ruhestätte (an anderer Stelle) erfolgt, erfüllt nach Auffassung der EU-Kommission nicht den Verbotstatbestand des § 44 Abs. 1 Nr. 1 BNatSchG (vgl. HMUKLV 2015). Das Gleiche gilt für damit verbundene Störungen nach § 44 Abs. 1 Nr. 2 BNatSchG).

Erläuterungen zu § 44 Abs. 1 Nr. 2 (Erhebliche Störung)

Der Begriff „Störungen“ umfasst im Kontext der Artenschutzprüfung Ereignisse, die zwar die körperliche Unversehrtheit eines Tieres nicht direkt beeinträchtigen (Unterschied zur Verletzung), aber eine Veränderung auf physiologischer Ebene oder eine Verhaltensänderung bewirken, die sich nachteilig auswirkt (z. B. durch erhöhten Energieverbrauch infolge von Fluchtreaktionen). Somit sind Intensität, Dauer und Frequenz von Störungen entscheidende Parameter für die Beurteilung der Auswirkungen von Störungen auf eine Art:

Störungen können beispielsweise durch akustische oder optische Signale infolge von Bewegung, Lärm, Licht oder durch Schadstoffe eintreten. Mögliche Störursachen können auch die Verkleinerung von Jagdhabitaten, die Unterbrechung von Flugrouten (vgl. BVerwG, Urteil vom 9. Juli 2009 „Flughafen Münster/Osnabrück“, AZ.: 4 C 12/07 Rdnr. 40; BVerwG, Urteil vom 12. März 2008, „Hessisch Lichtenau II“ AZ.: 9 A 3/06, Rdnr. 230) sein. Ferner sind strukturbedingte Störwirkungen, wie z. B. die Trennwirkung von Trassen (vgl. BVerwG Urteil vom 09.07.2008 „Bad Oeynhausen“, Az.: 9 A 14.07, Rdnr. 105), die Silhouettenwirkung des Verkehrs, von Modellflugzeugen, Windkraftanlagen und Straßendämmen oder die Kulissenwirkung auf Offenlandbrüter denkbar.

Nach Auffassung der EU-Kommission fallen vorübergehende Störungen, die im Zusammenhang mit Maßnahmen zur Aufrechterhaltung der ökologischen Funktionalität der

Fortpflanzungs- und Ruhestätte (an anderer Stelle) stehen, nicht unter den Verbotstatbestand des § 44 Abs. 1 Nr. 2 BNatSchG (vgl. HMuKLV 2015).

Relevant sind dabei jedoch nur erhebliche Störungen, d. h. Störungen, durch die sich der Erhaltungszustand der lokalen Population einer Art verschlechtert. Bewertungsmaßstab ist die jeweilige lokale Population.

Das Gemeinschaftsrecht kennt den Begriff der lokalen Population nicht. Das Gesetz selbst definiert nur den Begriff der Population allgemein in § 7 Abs. 2 Nr. 6 BNatSchG, wonach die Population eine biologisch oder geografisch abgegrenzte Zahl von Individuen einer Art ist. Das Bundesverwaltungsgericht hat zum Begriff der Population ausgeführt: „er umfasst eine biologisch oder geographisch abgegrenzte Zahl von Individuen, die dadurch gekennzeichnet sind, dass sie derselben Art oder Unterart angehören und innerhalb ihres Verbreitungsgebiets in generativen oder vegetativen Vermehrungsbeziehungen stehen“ und für den Begriff der „lokalen Population“ auf die Gesetzesbegründung zum BNatSchG 2007 Bezug genommen (BVerwG, Urteil vom 9. Juni 2010 „A 44 im Stadtgebiet von Bochum“, Az.: 9 A 20/08 Rdnr. 48).

Die Gesetzesbegründung zum BNatSchG 2007 stellt speziell zur Definition der lokalen Population auf „(Teil-)Habitate und Aktivitätsbereiche der Individuen einer Art, die in einem für die Lebens(-raum)ansprüche der Art ausreichenden räumlich-funktionalen Zusammenhang stehen“, ab. (BT-Drs. 16/5100, S. 11).

Wenn auch hinsichtlich der konkreten Ausdehnung des zu betrachtenden räumlich-funktionalen Zusammenhangs in der Gesetzesbegründung nichts Näheres ausgeführt ist, lässt sich aus der Wortbedeutung des Begriffs „lokal“ ableiten, dass es sich um die Population handelt, die für den Beurteilungsort maßgeblich ist. Auf den regionalen oder landesweiten Bestand, der nicht Bestandteil dieser Population ist, kommt es nicht an.

Eine Verschlechterung des Erhaltungszustandes der lokalen Population ist insbesondere dann anzunehmen, wenn die Überlebenschancen, der Fortpflanzungserfolg oder die Reproduktionsfähigkeit dieser Population nachhaltig vermindert werden, wobei dies artspezifisch für den jeweiligen Einzelfall untersucht und beurteilt werden muss.

Durch geeignete Vermeidungs- oder Minderungsmaßnahmen kann eine vorhabenbedingte Störung unterhalb der tatbestandlichen Erheblichkeitsschwelle gehalten werden. Ob eine Störung populationswirksam, also erheblich ist, wird einzelfallbezogen unter Berücksichtigung der ggf. erforderlichen Vermeidungsmaßnahmen beurteilt. Maßnahmen zur Vermeidung des Störungstatbestandes können auch Schutz- oder Ausgleichsmaßnahmen umfassen, die die betroffene lokale Population trotz der eintretenden Störungen stabilisieren und dadurch Verschlechterungen ihres Erhaltungszustands verhindern (vgl. BVerwG, Urteil vom 12. August 2009 „A 33 Bielefeld-Steinhagen“, AZ. 9 A 64/07, Rdnr. 90; BVerwG, Urteil vom 18. März 2009 „A 44 Ratingen-Velbert“, AZ.: 9 A 39/07, Rdnr. 86).

Wenn schon nach überschlüssiger Prüfung sicher ausgeschlossen werden kann, dass sich der Erhaltungszustand der lokalen Population einer Art verschlechtert, ist eine konkrete Ermittlung und Abgrenzung der „lokalen Population“ dieser Art nicht erforderlich. Maßnahmen zur Sicherung des Bestandes dürfen bei dieser Prüfung berücksichtigt werden (vgl. Urteil zur BAB A 14 vom 08.01.2014, „A 14 Colbitz bis Dolle“, BVerwG 9 A 4/13, Rdnr. 82).

Erläuterungen und Begriffsbestimmungen zu § 44 Abs. 1 Nr. 3 (Schutz von Fortpflanzungs- und Ruhestätten)

Das Verbot betrifft, wie bereits schon vor dem BNatSchG 2007 durch die Rechtsprechung klargestellt, nicht den Lebensraum der Arten insgesamt, sondern nur selektiv die bezeichneten Lebensstätten, die durch bestimmte Funktionen geprägt sind (BVerwG, Urteil vom 12.03.2008 „Hessisch-Lichtenau II, Az. 9 A 3.06). „Geschützt ist danach der als Ort der Fortpflanzung oder Ruhe dienende Gegenstand, z. B. einzelne Nester oder Höhlenbäume, und zwar allein wegen

dieser ihm zukommenden Funktion.“ (BVerwG, Urteil vom 12. August 2009 „A 33 Bielefeld-Steinhagen“, AZ.: 9 A 64/07, Rdnr. 68 mit weiteren Nachweisen).

Als Fortpflanzungsstätte wurden von der LANA bisher folgende Beispiele genannt: Balzplätze, Paarungsgebiete, Neststandorte, Brutplätze oder -kolonien, Wurfbaue oder -plätze, Eiablage-, Verpuppungs- und Schlupfplätze oder Areale, die von den Larven oder Jungen genutzt werden (LANA 2010). Zu dieser weiten Auslegung der LANA für den Begriff „Fortpflanzungsstätte“ bezogen auf Paarungsgebiete und Areale, in denen sich die Jungen aufhalten, gab es bisher noch keine gerichtliche Entscheidung. In seinen bisherigen Entscheidungen hat das BVerwG eine enge Auslegung zur „Fortpflanzungsstätte“ betont (s. oben).

Die Ruhestätten umfassen alle Orte, die ein Tier regelmäßig zum Ruhen oder Schlafen aufsucht oder an die es sich zu Zeiten längerer Inaktivität zurückzieht. Als Ruhestätten gelten z. B. Schlaf-, Mauser- und Rastplätze, Sonnplätze, Schlafbaue oder -nester, Verstecke und Schutzbauten sowie Sommer- und Winterquartiere (LANA 2010).

Im artenschutzrechtlichen Fachbeitrag sind die konkret betroffenen Fortpflanzungs- und Ruhestätten artspezifisch zu ermitteln. Soweit dies im Rahmen der Verhältnismäßigkeit nicht möglich ist, können auch gutachterliche Einschätzungen vorgenommen werden (vgl. BVerwG, Beschluss vom 13.3.2008 „A 4 bei Jena“, Az.: 9 V R 9/07 Rdnr. 30).

Der Begriff der Fortpflanzungs- und Ruhestätten umfasst im Hinblick auf brutplatztreue Vogelarten nicht nur aktuell besetzte, sondern auch regelmäßig benutzte Brutplätze, selbst wenn sie während der winterlichen Abwesenheit von Zugvögeln unbenutzt sind (BVerwG, Beschluss vom 13. März 2008 „A 4 bei Jena“, AZ.: 9 VR 9/07, Rdnr. 29; BVerwG, Urteil vom 21.6.2006 „Ortsumgehung Stralsund“, AZ.: 9 A 28/05, Rdnr. 33). Dies gilt zumindest dann, wenn nach den Lebensgewohnheiten der Art eine regelmäßig wiederkehrende Nutzung der konkreten Strukturen zu erwarten ist (BVerwG, Urteil vom 18. März 2009 „A 44 Ratingen – Velbert“, AZ.: 9 A 39/07 Rdnr. 66). Hierfür bedarf es einer artspezifischen Prognose.

Tagesquartiere von Fledermäusen sind im Sinne des Verbotstatbestands des § 44 Abs. 1 Nr. 3 BNatSchG als Ruhestätten anzusehen, wenn diese nach fachgutachterlicher Einschätzung mit einer hohen Wahrscheinlichkeit regelmäßig (d. h. nicht nur sporadisch) genutzt werden.

Bei Arten, die ihre Lebensstätten jährlich wechseln oder neu anlegen, ist demnach die Zerstörung einer Fortpflanzungs- oder Ruhestätte außerhalb der Nutzungszeiten kein Verstoß gegen die artenschutzrechtlichen Vorschriften. So wäre es beispielsweise zulässig, bei Vogelarten mit räumlich wechselnden Neststandorten das Baufeld außerhalb der Brutzeit frei zu räumen (z. B. bei der Wiesenschafstelze). Dies gilt nicht für sog. reviertreue Vogelarten, die zwar ihre Brutplätze, nicht aber ihre Brutreviere regelmäßig wechseln (z. B. Kiebitz, Feldsperling, Mittelspecht). Hier kann ein Verstoß dann vorliegen, wenn in einem regelmäßig belegten Brutrevier alle für den Nestbau geeigneten Brutplätze verloren gehen (Urteil des BVerwG vom 18.03.2009 „A 44 Ratingen – Velbert“, Az.: 9 A 39.07 Rdnr. 75). Auch hierfür bedarf es einer artspezifischen Prognose im Einzelfall.

Potenzielle Lebensstätten, d. h. nicht genutzte, sondern lediglich zur Nutzung geeignete Fortpflanzungs- oder Ruhestätten sind grundsätzlich nicht geschützt, da es hierbei am erforderlichen Individuenbezug fehlt (BVerwG, Urteil vom 9. Juli 2008 „Bad Oeynhausen“, Az.: 9 A 14/07 Rdnr. 100; BVerwG, Beschluss vom 13.03.2008, Az.: 9 VR 9.07 „A 4 bei Jena“, Rdnr. 30).

Nahrungshabitate bzw. Jagdreviere fallen grundsätzlich nicht unter den Schutz der Fortpflanzungs- und Ruhestätten (BVerwG, Beschluss vom 13.03.2008 „A 4 bei Jena“, Az.: 9 VR 9.07 Rdnr. 30 bzw. BVerwG, Beschluss vom 08.03.2007 „revisibles Recht; Straßenplanung“, Az.: 9 B 19.06, Rdnr. 8).

Wanderkorridore, z. B. von Amphibien (BVerwG, Beschluss vom 08.03.2007 „revisibles Recht; Straßenplanung“, Az.: 9 B 19.06, NuR 2007, 269), zählen ebenfalls nicht zu den geschützten Fortpflanzungs- oder Ruhestätten.

Allerdings sind derartige Wanderkorridore oder auch Jagd- bzw. Nahrungshabitate im Rahmen der Eingriffsregelung oder auch ggf. bei der Prüfung des Störungstatbestandes zu berücksichtigen.

„Beschädigung“ kann als materielle (physische, körperliche) Verschlechterung einer Fortpflanzungs- und Ruhestätte definiert werden (vgl. EU-Kommission 2007b, Kap. II. 3.4.c, Nr. 66 unter Verweis auf die englische Originalfassung, die von „physical degradation“ spricht). „Eine solche Beschädigung kann zur graduellen Verschlechterung der Funktionalität der betreffenden Stätte führen. Die Beschädigung muss somit nicht unmittelbar zum Verlust der Funktionalität einer Stätte führen, sondern wird sie qualitativ oder quantitativ beeinträchtigen und auf diese Weise nach einiger Zeit zu ihrem vollständigen Verlust führen“

Allerdings reicht die körperliche Verletzung aus gemeinschaftsrechtlicher Sicht alleine nicht aus, da es letztlich auf den Schutz der Funktionalität der Fortpflanzungs- und Ruhestätte ankommt (EU-Kommission 2007b, Kap. II. 3.4.c, Nr. 69/70). Daher betont der Leitfaden, dass die materielle Verschlechterung (physical degradation) mit einer Funktionseinbuße bzw. einem Funktionsverlust zusammenhängen muss.

Diese kann beispielsweise durch ein (wiederholtes) Verfüllen von Teilen der Laichgewässer des Kammolches erfolgen oder aber auch in Form einer graduellen Beeinträchtigung von dessen Funktion als Fortpflanzungsstätte (insgesamt) durch nährstoffreiche Einträge in ein Gewässer mit der Folge eines allmählichen (schleichenden) Bestandsrückgangs der Krebschere (*Stratiotes aloides*), die der Grünen Mosaikjungfer (*Aeshna viridis*) zur Eiablage dient (EU-Kommission 2007b, Kap. II. 3.4.c, Nr. 71).

In der höchstrichterlichen Rechtsprechung zum deutschen Artenschutzrecht wurde die Frage, ob der Beschädigungs- bzw. Zerstörungstatbestand des § 44 Abs.1 Nr.3 BNatSchG auch bei einem Funktionsverlust ohne materielle Beschädigung der Fortpflanzungs- oder Ruhestätte (mittelbare Funktionsbeeinträchtigung, z. B. durch Straßenlärm oder den Verlust essenzieller Nahrungshabitate oder Wanderkorridore) erfüllt sein kann, bislang nicht ausdrücklich entschieden (BVerwG, Urteil vom 12. August 2009 „A 33 Bielefeld-Steinhagen“, AZ.: 9 A 64/07, Rdnr. 72; BVerwG, Urteil vom 18. März 2009 „A 44 Ratingen - Velbert“, AZ.: 9 A 39/07, Rdnr. 77; STOROST 2010, 737 (742)).

Bis zu einer endgültigen Entscheidung durch das Bundesverwaltungsgericht empfiehlt es sich, solche Fälle der mittelbaren Funktionsbeeinträchtigung von Fortpflanzungs- und Ruhestätten, die zum vollständigen Funktionsverlust führen, unter den Beschädigungs- bzw. Zerstörungstatbestand (Nr. 3) zu fassen. Dazu kann z. B. eine 100%ige Verschlechterung der Habitateignung von Brutplätzen durch Lärm- oder Kulisseneinwirkung von Straßen (Garniel & Mierwald 2010) zählen. Bei einer mittelbaren Funktionsbeeinträchtigung ist zusätzlich der Störungstatbestand zu prüfen.

Beschädigungen oder Zerstörungen, die aus natürlichen Ursachen resultieren, auf unvorhersehbare Ereignisse zurückzuführen sind oder sich infolge der natürlichen Sukzession nach Einstellung einer bestimmten Form der Landnutzung durch den Menschen oder der Aufgabe von Gebäuden ergeben, sind nicht durch das Verbot des § 44 Abs.1 BNatSchG erfasst (vgl. EU-Kommission 2007b, S. 51).

Aufgrund der Legalausnahme des § 44 Abs. 5 S. 2 BNatSchG liegt ein Verstoß gegen das Verbot der Beeinträchtigung von Fortpflanzungs- und Ruhestätten dann nicht vor, wenn trotz Beschädigung, Zerstörung oder Entnahme einer geschützten Fortpflanzungs- oder Ruhestätte deren ökologische Funktion – ggf. durch Festsetzung von vorgezogenen Ausgleichsmaßnahmen bzw. sog. CEF-Maßnahmen (s. Kap. 5.2) – im räumlichen

Zusammenhang weiterhin erfüllt wird. „An der ökologischen Gesamtsituation des von dem Vorhaben betroffenen Bereichs darf im Hinblick auf seine Funktion als Fortpflanzungs- oder Ruhestätte keine Verschlechterung einsetzen“ (BT-Drs. 16/5100, S. 12). Der geforderte räumliche Zusammenhang kann nicht pauschal definiert werden, sondern hängt artspezifisch von der Mobilität der betroffenen Arten ab und ist im Einzelfall fachgutachterlich zu bestimmen.

3 Methodik

Die artenschutzrechtliche Prüfung wurde anhand der Ergebnisse von folgenden Geländebegehungen erstellt. Der Untersuchungsumfang wurde im Vorfeld mit der unteren Naturschutzbehörde abgestimmt. Die Begehungen der südlichen Hälfte erfolgten im Jahr 2022 (Geplantes Bauvorhaben Restaurant Firma Uhlmann), die der nördlichen Hälfte im Jahr 2023.

Baumhöhlenkartierungen: 04.04.2023.

Brutvögel: sechs morgendliche Begehungen des südlichen Bereichs erfolgte am 04.04., 20.04., 14.05., 30.05., 12.06. und 17.06.2022 und fünf morgendliche Begehungen der nördlichen Hälfte des Vorhabens am 04.04., 20.04., 04.05., 16.05. und 07.06.2023. Die Vogelkartierung erfolgte in Anlehnung an Südbeck et al. (2005). Die Begehungen wurden entsprechend Südbeck nur bei geeignetem Wetter (heiter, kein Nebel, kein Regen, kein starker Wind) durchgeführt.

Fledermäuse: fünf Ausflugebeobachtungen im südlichen Teil des Vorhabensgebietes einschließlich Detektorbegehungen (Batlogger M, Elekon): 11.04., 21.05., 07.06., 25.06. und 17.07. 2022 und vier Ausflugebeobachtungen in der Nordhälfte des Vorhabens einschließlich Detektorbegehungen (Batlogger M, Elekon): 24.04., 24.05., 15.06. und 07.08.2023. Die Begehungen mit dem Handdetektor wurden der diesjährigen Aktivität und den Wetterverhältnissen angepasst.

Reptilien: fünf Geländeterminen der südlichen Teilfläche am: 04.04., 20.04., 14.05., 30.05., 12.06. und 17.06.2022 und fünf der nördlichen Vorhabenfläche am: 04.05., 22.05., 07.06., 27.06., und 10.08.2023. Die Erhebungen der Reptilien (insbesondere Zauneidechsen) konzentrierten sich auf die bevorzugten Lebensräume der Reptilien. Die Begehungen zu den Reptilien fanden unter der Berücksichtigung artspezifischer Verhaltensmuster in der tageszeitlichen bzw. jahreszeitlichen Aktivität statt.

Für alle weiteren artenschutzrechtlich relevanten Arten kann ein Vorkommen bzw. eine Betroffenheit aufgrund der Habitatstruktur ausgeschlossen werden.

4 Darstellung der in Betracht kommenden Wirkungen

4.1 Baubedingte Wirkfaktoren/Wirkprozesse

Der Neubau von Gebäuden ist geplant. Der Verlust von Lebensräumen ist daher grundsätzlich nicht auszuschließen. Baubedingt sind Lärm-, Staub und Staubimmissionen zu erwarten. Ferner sind Wirkungen durch Erschütterungen, Licht, Menschen- und Verkehrsbewegungen nicht auszuschließen.

4.2 Anlagebedingte Wirkfaktoren/Wirkprozesse

Der Neubau von Gebäuden ist geplant. Kollisionsrisiken, Zerschneidungseffekte und Barrierewirkungen sowie Wirkungen durch eine Veränderung des Mikroklimas können mit Blick auf die Vorbelastungen durch die Lage im Industriegebiet und den Vorbelastungen durch die Nutzung als Lagerplatz ausgeschlossen werden. Diese Wirkungen werden daher nicht mehr geprüft.

4.3 Betriebsbedingte Wirkfaktoren

Es finden Veränderungen des Betriebes von einem Parkplatz zu einem Gewerbegebiet statt. Außerdem ist der Bau eines Kindergartens geplant. Relevante Wirkungen wie Störungen durch Lärm, Menschen- und Verkehrsbewegungen können aber mit Blick auf die Vorbelastung und der geringen Zusatzbelastung ausgeschlossen werden. Diese Wirkungen werden daher nicht weiter geprüft.

5 Maßnahmen zur Vermeidung und zur Sicherung der kontinuierlichen ökologischen Funktionalität

5.1 Maßnahmen zur Vermeidung

Zur Vermeidung der Zugriffsverbote sind folgende Maßnahmen zu berücksichtigen:

- V1: Rodung Gehölze: Rodung der Gehölze zwischen dem 1.10. und Ende Februar. Bei einer Rodung außerhalb der genannten Zeit sind die Gehölze regelmäßig auf das Vorhandensein von Vögeln zu kontrollieren. Bei Auffinden von Tieren ist das weitere Vorgehen mit der Unteren Naturschutzbehörde abzustimmen.

Hinweis:

Nach § 39 ist es verboten:

Bäume, die außerhalb des Waldes, von Kurzumtriebsplantagen oder gärtnerisch genutzten Grundflächen stehen, Hecken, lebende Zäune, Gebüsche und andere Gehölze in der Zeit vom 1. März bis zum 30. September abzuschneiden, auf den Stock zu setzen oder zu beseitigen; zulässig sind schonende Form- und Pflegeschnitte zur Beseitigung des Zuwachses der Pflanzen oder zur Gesunderhaltung von Bäumen.

Alle Vermeidungsmaßnahmen sind mit einer ökologischen Baubegleitung durchzuführen.

5.2 Maßnahmen zur Sicherung der kontinuierlichen ökologischen Funktionalität (vorgezogene Ausgleichsmaßnahmen i.S.v. § 44 Abs. 5 BNatSchG)

Zur Erhaltung der ökologischen Funktionalität sind keine zusätzlichen Maßnahmen notwendig.

5.3 Naturschutzfachliche Hinweise

Lichtkonzept:

Außenbeleuchtungen sind mit insektenfreundlichem Licht durchzuführen (3000 K), damit lichtempfindliche Fledermäuse bzw. deren Nahrungshabitate nicht beeinträchtigt werden. Eine direkte Beleuchtung (Anstrahlen) von Gehölzbeständen ist zu vermeiden.

Vogelschlag

Bei Gebäuden mit großen Glasfassaden sind Maßnahmen gegen Vogelschlag durchzuführen.

6 Bestand sowie Darlegung der Betroffenheit der Arten

6.1 Baumhöhlen

Im Baufeld sind keine relevanten Höhlen oder Nischen festgestellt werden, die Bäume sind dazu noch zu jung.

Baumhöhlen sind jedoch in den angrenzenden Bäumen vorhanden. Bei den Begehungen wurden jedoch keine Hinweise auf eine Nutzung durch Fledermäuse festgestellt. Zudem sind Ende 2023 Nisthilfen für Vögel und Quartierkästen für Fledermäuse angebracht worden (Ausgleich für Bauvorhaben Parkhaus).

6.2 Tierarten

6.2.1 Fledermäuse

Bestand

Die Untersuchungen ergaben ein unterdurchschnittlich artenreiches Fledermausvorkommen. Im Zuge der Detektorbegehungen wurden die Zwergfledermaus (dominierende Art), die Weißrand-/Rauhautfledermaus und die Großer Abendsegler sicher bestimmt. Ferner konnten der Gattung Myotis (Mkm: Wasserfledermaus und Bartfledermäuse) zugeordnet werden.

Abbildung 3 zeigt die Verteilung der Rufe. Fledermausaktivität wurde im gesamten Gebiet festgestellt. Das Projektgebiet grenzt im Südosten an ein Gewässer, und in diesem Bereich wurde die höchste Fledermausaktivität festgestellt. Die Tiere nutzten den Feldgehölz-Rand auf der Böschung nach Süden als Jagdhabitat bzw. als Leitstruktur.

Es wurden keine Aus- oder Anflüge an den Bäumen festgestellt. Tradierte Quartiere sind dementsprechend nicht vorhanden. Selten genutzte Tagesquartiere in Nischen und Baumspalten sind jedoch nicht auszuschließen.

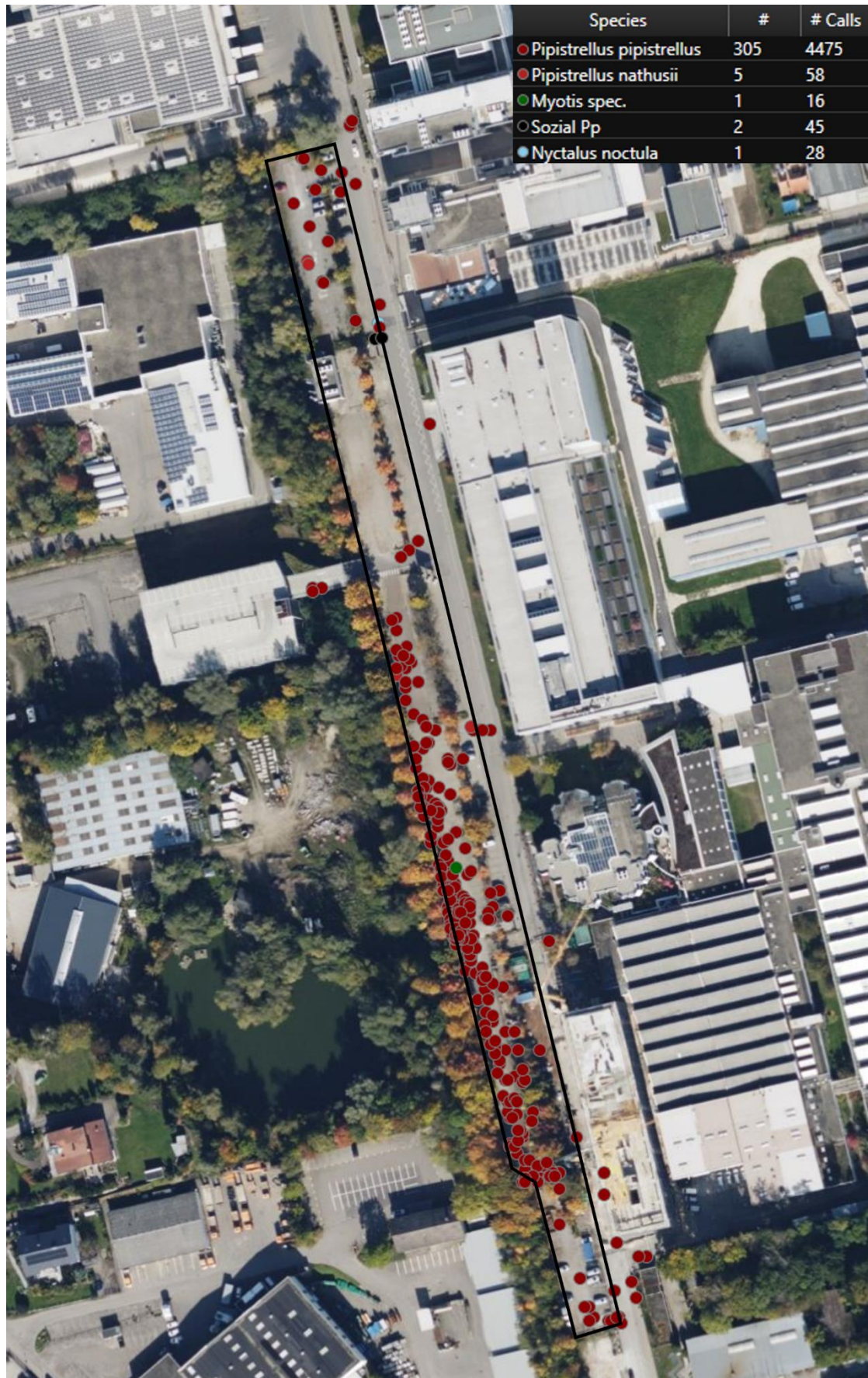


Abb. 3: Batdetektor-Aufnahmen (Vorhabensfläche = schwarz umrandet)

Tab. 1: Vorkommende Fledermausarten im Untersuchungsgebiet: RL BW/D = Rote Liste Baden-Württemberg (2001) / Deutschland (2020): 0 = ausgestorben oder verschollen, 1 = vom Aussterben bedroht, 2 = stark gefährdet, 3 = gefährdet, R = extrem seltene Arten und Arten mit geographischer Restriktion, i = gefährdete wandernde Art, G = Gefährdung anzunehmen, aber Status unbekannt, V = Arten der Vorwarnliste, D = Daten mangelhaft, * = ungefährdet, k. E. = keine Einstufung; Schutz: b = besonders geschützt, s = streng geschützt; FFH: II = Anhang II, IV = Anhang IV.

Arten		Gefährdung		Schutz	
Wiss. Name	Dt. Name	RL BW	RL D	BNatSchG	FFH
<i>Myotis brandtii/mystacinus</i>	Bartfledermäuse	1/3	*/*	b, s	IV
<i>Myotis daubentonii</i>	Wasserfledermaus	3	*	b, s	IV
<i>Nyctalus noctula</i>	Großer Abendsegler	i	V	b, s	IV
<i>Pipistrellus kuhlii/nathusii</i>	Weißrand-/Rauhautfledermaus	D/i	*/*	b, s	IV
<i>Pipistrellus pipistrellus</i>	Zwergfledermaus	3	*	b, s	IV

Prognose und Bewertung bezüglich § 44 Abs. 1 Nr. 1 BNatSchG: „Fang, Verletzung oder Tötung von Tieren“

Eine Tötung von Fledermäusen als Folge einer Zerstörung von Fortpflanzungs- und Ruhestätten ist aufgrund der Vermeidungsmaßnahmen ausgeschlossen. Eine Betroffenheit von Winterquartieren ist aufgrund des noch jungen bis mittelalten Baumbestands nicht zu erwarten.

Alle anderen Wirkungen des Vorhabens fangen, verletzen oder töten nicht.

Unter Berücksichtigung der Vermeidungsmaßnahme 1 ist das Zugriffsverbot nicht erfüllt.

- **Ergebnis: Das Zugriffsverbot ist nicht erfüllt.**

Prognose und Bewertung bezüglich § 44 Abs. 1 Nr. 2 BNatSchG: „Erhebliche Störung“

Eine erhebliche Störung bezieht sich auf die Population, nicht auf einzelne Individuen, die z.B. durch Scheuchwirkungen gestört werden.

Das Gebiet ist aufgrund der aktuellen Nutzung erheblich vorbelastet. Eine relevante Beeinträchtigung ist aufgrund der Vorbelastung ausgeschlossen (s. auch Abschnitt 4). An siedlungstypische Immissionen sind die Arten angepasst, sonst würden sie hier nicht vorkommen.

Eine erhebliche Störung ist auszuschließen.

- **Ergebnis: Das Zugriffsverbot ist nicht erfüllt.**

Prognose und Bewertung bezüglich § 44 Abs. 1 Nr. 3 BNatSchG: „Entnahme, Beschädigung oder Zerstörung der Fortpflanzungs- oder Ruhestätten“

Eine Zerstörung von regelmäßig genutzten Fledermaus-Quartieren ist auszuschließen, da im Zuge der Untersuchungen keine tradierten Quartiere festgestellt wurden.

- **Ergebnis: Das Zugriffsverbot ist nicht erfüllt.**

6.2.2 Vögel

Bestand

Die Vorhabensfläche ist Lebensraum der in Tab. 2 und Abb. 4 aufgelisteten Vogelarten. Es ist eine durchschnittlich artenreiche Avizönose festgestellt worden, die sich jedoch im Wesentlichen auf den Flächen außerhalb der Baufläche konzentriert (s. folgende Abb.).

Zudem wurde der auf der Vorwarnliste stehende Grauschnäpper als Brutvogel festgestellt. Als Nahrungsgäste bzw. Durchzügler wurden Buntspecht, Grünspecht, Gartenrotschwanz, und Schwanzmeise angetroffen.

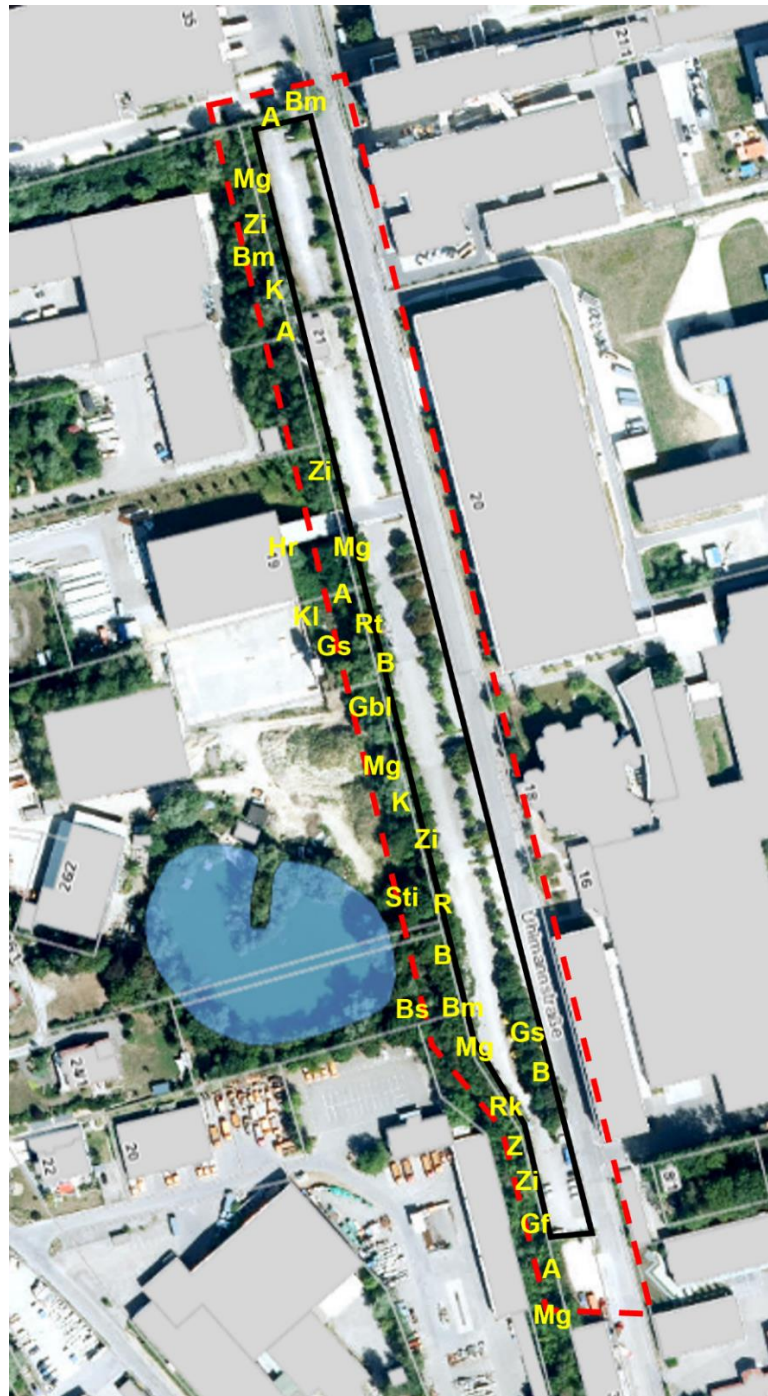


Abb. 4: Brutvogelnachweise

Tab. 2: Brutvögel des Untersuchungsgebiets: RL BW/D = Rote Liste Baden-Württemberg/Deutschland: 0 = ausgestorben oder verschollen, 1 = vom Aussterben bedroht, 2 = stark gefährdet, 3 = gefährdet, R = extrem seltene Arten und Arten mit geographischer Restriktion, i = gefährdete wandernde Art, G = Gefährdung anzunehmen, aber Status unbekannt, V = Arten der Vorwarnliste, D = Daten mangelhaft, * = ungefährdet, k. E. = keine Einstufung; Schutz: b = besonders geschützt, s = streng geschützt; VSR: Vogelschutzrichtlinie: A I = Anhang I; Nistplatztreue (BMU): 0 = keine Ortstreue, 1 = durchschnittliche Ortstreue, 2 = hohe Ortstreue, 3 = hohe Nistplatztreue, 4 = hohe Nesttreue.

Grau = Gebäude-, Höhlen- und Nischenbrüter

Grün = Freibrüter

Arten		Kürzel	Gefährdung		Schutz		Nistplatztreue
Dt. Name	Wiss. Name		RL BW	RL D	BNatSchG	VSR	BMU
Amsel	<i>Turdus merula</i>	A	*	*	b		2
Blaumeise	<i>Cyanistes caeruleus</i>	Bm	*	*	b		3
Buchfink	<i>Fringilla coelebs</i>	B	*	*	b		2
Buntspecht	<i>Dendrocopos major</i>	Bs	*	*	b		2
Gartenbaumläufer	<i>Certhia brachydactyla</i>	Gbl	*	*	b		1 (bis 2)
Grauschnäpper	<i>Muscicapa striata</i>	Gs	V	V	b		2
Grünfink	<i>Chloris chloris</i>	Gf	*	*	b		1 bis 2
Hausrotschwanz	<i>Phoenicurus ochruros</i>	Hr	*	*	b		1 bis 2
Kleiber	<i>Sitta europaea</i>	Kl	*	*	b		1 bis 2
Kohlmeise	<i>Parus major</i>	K	*	*	b		2
Mönchsgrasmücke	<i>Sylvia atricapilla</i>	Mg	*	*	b		2
Rabenkrähe	<i>Corvus corone</i>	Rk	*	*	b		2
Ringeltaube	<i>Columba palumbus</i>	Rt	*	*	b		1 bis 4
Rotkehlchen	<i>Erithacus rubecula</i>	R	*	*	b		2
Stieglitz	<i>Carduelis carduelis</i>	Sti	*	*	b		2
Zaunkönig	<i>Troglodytes troglodytes</i>	Z	*	*	b		1 bis 2
Zilpzalp	<i>Phylloscopus collybita</i>	Zi	*	*	b		2

Prognose und Bewertung bezüglich § 44 Abs. 1 Nr. 1 BNatSchG: „Fang, Verletzung oder Tötung von Tieren“

Im Untersuchungsgebiet haben die in Tabelle 2 dargestellten Arten Fortpflanzungs- und Ruhestätten. Durch die vorgeschlagenen Vermeidungsmaßnahmen ist das Töten eines Individuums in Verbindung mit der Zerstörung der Fortpflanzungs- und Ruhestätte auszuschließen, da die Tiere zur Zeit der Rodung im Winterquartier sind oder den Bereich im Zuge der Baumaßnahmen verlassen. Immobile Tiere sind im vorgegebenen Zeitraum vorhanden.

Die sonstigen baubedingten Wirkungen (Staub-, Schadstoff-, Lärmemissionen bzw. -immissionen) sind nicht in der Lage Vögel oder ihre Entwicklungsformen zu töten oder zu zerstören.

➤ **Ergebnis: Unter Berücksichtigung der Vermeidungsmaßnahme ist das Zugriffsverbot nicht erfüllt.**

Prognose und Bewertung bezüglich § 44 Abs. 1 Nr. 2 BNatSchG: „Erhebliche Störung“

Baubedingt sind keine erheblichen Auswirkungen auf im Umfeld brütende bzw. nahrungssuchende Vögel zu erwarten, da es sich bei den angetroffenen Arten um Arten handelt, die an die typischen Belastungen im bebauten Bereich angepasst sind bzw. nicht empfindlich auf

die entsprechenden Wirkungen reagieren, sonst würden sie in dem bereits erheblich vorbelasteten Gebiet nicht vorkommen.

Eine erhebliche Störung ist auszuschließen.

Betriebs- und anlagebedingt sind die Wirkungen zu gering, um eine erhebliche Störung zu verursachen.

➤ **Ergebnis: Das Zugriffsverbot ist nicht erfüllt.**

Prognose und Bewertung bezüglich § 44 Abs. 1 Nr. 3 BNatSchG: „Entnahme, Beschädigung oder Zerstörung der Fortpflanzungs- oder Ruhestätten“

Durch das Vorhaben sind Neststandorte der in Tabelle 2 aufgelisteten Arten betroffen.

Durch die Vermeidungsmaßnahmen ist das Zerstören von Fortpflanzungs- und Ruhestätten für die Zugvögel unter den Gehölzbrütern (bspw. Mönchsgrasmücke) ausgeschlossen, da die Tiere jedes Jahr ein neues Nest bauen und auch nicht nesttreu sind (BMU 2011). Das gilt auch für die Standvögel bzw. Kurzstreckenzieher (bspw. Amsel).

Die betroffenen Arten weisen - mit Ausnahme von Blaumeise und Ringeltaube, die eine hohe Nistplatztreue bzw. Neststreue aufweisen - eine durchschnittliche bis eine hohe Ortstreue auf. Das heißt, es werden unterschiedliche Brutplätze, z. B. innerhalb eines Waldstückes, Feldgehölzes oder Siedlungsbereiches genutzt. Hier kann ein Verstoß dann vorliegen, wenn innerhalb dieses Bereiches alle für den Nestbau geeigneten Brutplätze verloren gehen (Urteil des BVerwG vom 18.03.2009 „A 44 Ratingen - Velbert“, Az.: 9 A 39.07 Rdnr. 75).

Dies ist jedoch im vorliegenden Verfahren für die meisten Arten nicht der Fall. Die Mehrzahl der betroffenen Arten sind häufig vorkommende Vogelarten, die ungefährdet sind und nur verhältnismäßig geringe Ansprüche an die Habitatstruktur stellen. Ferner befinden sich Brutplätze überwiegend außerhalb der Baufläche, es sind also allenfalls einzelne Brutpaare betroffen.

Die gehölzbrütenden Vogelarten sind an diese Dynamik, wie sie in der Landschaft ständig, z. B. durch Hecken- und Gewässerpflegemaßnahmen und Auf-den-Stock-setzen von Gehölzen entlang von Straßen häufig stattfindet, angepasst. Insofern ist sichergestellt, dass im gesamten Raum um das Vorhaben zahlreiche Fortpflanzungs- oder Ruhestätten für die Arten vorhanden sind und die ökologische Funktion im räumlichen Zusammenhang in jedem Fall erhalten bleibt.

Ein Verstoß entsprechend § 44 Abs. 5 Satz 2 BNatSchG n. F. liegt damit nicht vor.

➤ **Ergebnis: Das Zugriffsverbot ist unter Berücksichtigung von Vermeidungsmaßnahmen nicht erfüllt.**

6.2.3 Reptilien

Bestand

Reptilien wurden im Zuge der Begehungen nicht festgestellt. Eine weitere Prüfung der Arten entfällt damit.

6.2.4 Weitere Arten

Bestand

Vorkommen von weiteren artenschutzrechtlich relevanten Arten (Amphibien, Schmetterlinge, Käfer) können aufgrund der Habitatstruktur bzw. dem Fehlen von essentiellen Futterpflanzen ausgeschlossen werden. Eine weitere Prüfung der Arten entfällt damit.

7 Fazit

Nach eingehender Prüfung sind die Verbotstatbestände unter Berücksichtigung der Vermeidungsmaßnahmen nach § 44 BNatSchG nicht erfüllt. Eine Befreiung nach § 67 BNatSchG ist nicht erforderlich.

Aufgestellt:
12.04.2024



Dr. Andreas Schuler
Büro für Landschaftsplanung und Artenschutz

8 Zitierte und weiterführende Literatur

- Bauer, H-G, Bezzel, E., Fiedler, W. (2005): Kompendium der Vögel Mitteleuropas.
- BMU – Bundesministerium für Umwelt, Naturschutz und Reaktorsicherheit (2011): Entwicklung einer fachlich-methodischen Handreichung zur Berücksichtigung von Naturschutzbelangen bei der Planung und Zulassung von Biogasanlagen.
- Braun M. & F. Dieterlen [Hrsg.] (2003): Die Säugetiere Baden-Württembergs Band 1, Stuttgart.
- Dietz, C., Helversen, O. V. & Nill, D. (2007): Handbuch der Fledermäuse Europas und Nordwestafrikas: Biologie - Kennzeichen - Gefährdung. – Stuttgart (Kosmos), 399 S.
- Gatter, W. (2007) Langzeit-Populationsdynamik und Rückgang des Feldsperlings *Passer montanus* in Baden-Württemberg. Vogelwarte 45: 15-26.
- George, K. Zang, H. (2010): Schwankungen der Brutbestände von Kleiber *Sitta europaea*, Koh-, Blau- und Tannenmeise *Parus major*, *P. caeruleus*, *P. ater* im Harz von 1993 bis 2010. Vogelwelt 131: 239-245.
- Grabler, A. 2021a: Artenschutzrechtliche Beurteilung zur geplanten Bebauung und der damit einhergehenden Fällung von Bäumen auf dem Grundstück Mühlstraße 21, 88471 Laupheim-Obersulmetingen
- Grabler, A. 2021b: Baumbeurteilung Rißinsel Obersulmetingen
- HMUKLV (2015): Hessisches Ministerium für Umwelt, Energie, Landwirtschaft und Verbraucherschutz. Leitfaden für die artenschutzrechtliche Prüfung in Hessen, 3. Fassung.
- Hölzinger, J. (1987): Die Vögel Baden-Württembergs 1, Teil 1 und 2.
- Hölzinger, J. (1997): Die Vögel Baden-Württembergs, Band 3.2 - Singvögel 2. Ulmer, Stuttgart, 939 S.
- Hölzinger, J. (1999): Die Vögel Baden-Württembergs, Band 3.1 - Singvögel 1. Ulmer, Stuttgart, 861 S.
- Hölzinger, J. et al. (1999): Die Vögel Baden-Württembergs, Singvögel 1. Avifauna Bad.-Württ. Bd. 3.1, Karlsruhe: 861 S.
- Hölzinger, J.; Boschert, M. (2001): Die Vögel Baden-Württembergs. Band 2.2: Nicht-Singvögel 2. Verlag Eugen Ulmer. 880 S.
- Hölzinger, J.; Mahler, U. (2002): Die Vögel Baden-Württembergs. Band 2.3: Nicht-Singvögel 3. 547 S.
- Meschede, A. & B.-U. Rudolph [Bearb.] (2004): Fledermäuse in Bayern. - 411 S., Stuttgart.
- LUBW (Landesanstalt für Umwelt, Messungen und Naturschutz Baden-Württemberg) (2014): FFH-Arten in Baden-Württemberg. Erhaltungszustand der Arten in Baden-Württemberg.
- Oberste Baubehörde im Bayerischen Staatsministerium des Innern (2018): Hinweise zur Aufstellung der naturschutzfachlichen Angaben zur speziellen artenschutzrechtlichen Prüfung (saP). 17 Seiten + 3 Anlagen.
- Südbeck, P., Andretzke, H., Fischer, S., Gedeon, K., Schikore, T. Schröder, K. & Sudfeldt, C. (2005): Methodenstandards zur Erfassung der Brutvögel Deutschlands. - Radolfzell, 792 S.
- LfU (2019): Fledermausquartiere an Gebäuden Erkennen, erhalten, gestalten.
- Reiter G. & Zahn A. (2006). Leitfaden zur Sanierung von Fledermausquartieren im Alpenraum. INTERREG IIIB-Projekt Lebensraumvernetzung